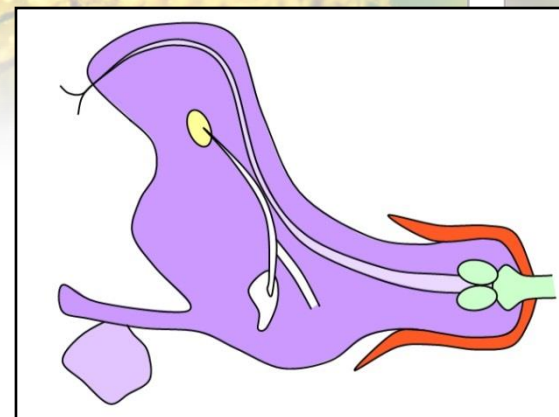
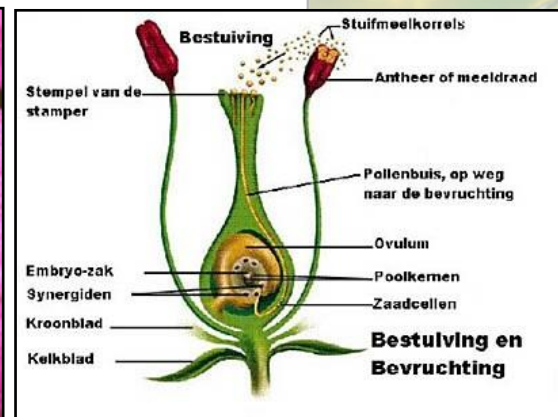


Bloembestuiving

Bij de bestuiving van bloemen, zijn het van kruidachtige of houtachtige soorten, spelen insecten een hoofdrol! Vlinders, Wilde en Honingbijen, Hommels maar ook vele vliegen, wespen, kevers, wantsen en nog een heel stel andere insecten. Dank zij deze kleine levende wezentjes worden elk jaar miljoenen planten bestoven die voor de mens levensbelangrijk zijn: vele vruchten en goenten, maar ook bloeiende tuinplanten, bloeiende bomen enz. Planten hebben in de loop van de evolutie, allerlei technieken ontwikkeld om goede bestuivers aan te trekken en slechte te weren! Wij leggen aan de deelnemers uit hoe de bloembestuiving in elkaar zit, wie die bestuivers zijn en wat die planten allemaal ontwikkeld hebben om bestuivers te lokken of te misleiden. Er zijn uiteraard ook nektardieven in deze complex wereld.

Aan de hand van vele mooie dia's beginnen we de activiteit met een inleiding: hoe zit een bloem in elkaar, hoe gebeurt de bestuiving en wat zijn de gevolgen, de verschillende bestuivers, welke technieken hebben bloemen ontwikkeld om bestuivers aan te trekken, enz. Enkele praktische experimenten waarbij de deelnemers zelf bloemen bestuiven. We bekijken vervolgens enkele bestuivers en hun aanpassingen met de stereomicroscop. We gaan dan in het veld op zoek naar bloemen en hun bestuivers. Tot slot tonen we ook welke planten in de tuin aan te planten om veel bestuivende insecten aan te trekken.



Het Domein van Massembre werkt samen met specialisten van het « Gidsenbureau/Bureau des Guides ». Als je interesse hebt om met je wandelgroep of vereniging meer te weten te komen over bloembestuiving, dan kan je contact opnemen met reception@massembre.com. Wij brengen je in contact met het Gidsenbureau voor meer praktische informatie. Duur: ongeveer 3 uur. Te voet/ met wagen vanuit Massembre. Groep: 15-20 deelnemers,